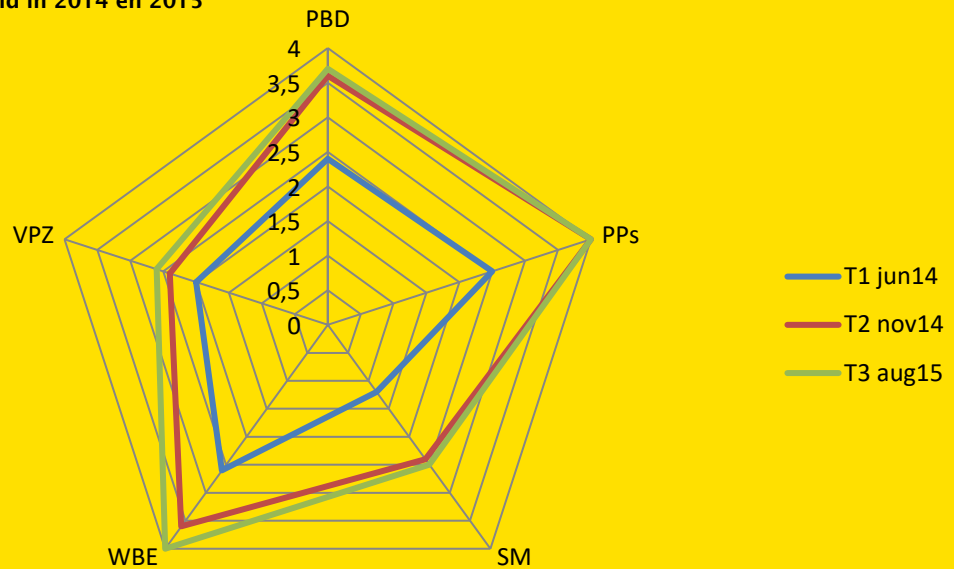


Figuur 1. Voortgang op de JOGG-pijlers in de afgelopen jaren gebaseerd op de voortgangstool ingevuld in 2014 en 2015



PBD=Politiek Bestuurlijk Draagvlak; PPS=Publiek Private Samenwerking; SM=Social Marketing; WBE=Wetenschappelijke Begeleiding en evaluatie; VPZ=Verbinding Preventie en Zorg

In dit factsheet worden de belangrijkste resultaten van de tussentijdse evaluatie van de JOGG-aanpak beschreven. De evaluatie gaat in op de activiteiten en prestaties die in het kader van de JOGG-aanpak in de afgelopen drie jaar in de gemeente Harderwijk zijn ondernomen.

Politiek Bestuurlijk Draagvlak

In de afgelopen drie jaar is veel tijd en energie in deze pijler geïnvesteerd. De JOGG-aanpak heeft sinds twee jaar steeds meer een plek gekregen in de gemeente Harderwijk. Er is draagvlak gecreëerd: de JOGG-regisseur Harderwijk werkt regelmatig samen met de beleidsmedewerkers sport en volksgezondheid, het college en de raad zijn afgelopen jaren betrokken bij de JOGG-aanpak en de wethouder is inhoudelijk betrokken en aanwezig geweest bij het vieren van successen en de start van nieuwe campagnes of activiteiten. Inmiddels is de samenwerking tussen sport en gezondheid goed verankerd. Ook zijn in 2014 en 2015 de eerste stappen gezet om meer samen te werken met andere sectoren, zoals openbare ruimte.

Publiek Private Samenwerking

In 2014 en 2015 is veel tijd gestoken in het opzetten van proposities om publieke en private partijen te binden. Daarbij is gebruik gemaakt van ondersteuning vanuit het landelijk bureau JOGG. Met name de samenwerking tussen publieke en private


partners, de organisatiestructuur met externe partijen en het netwerk worden als succesvolle resultaten genoemd van de inzet op deze pijler. JOGG Harderwijk heeft vijf partners, te weten: Sportcentrum ledema, ZorgDat, Landstede, CJG, en de gemeente Harderwijk. Daarnaast werken 54 supporters gezamenlijk aan een gezonde leefstijl voor de doelgroep. De meerderheid van de partners en supporters is tevreden met de samenwerking zoals deze nu is.

Sociale Marketing

In de regionale campagne 'Natuurlijk Samen Spelen' en de lokale campagne 'Lekkerbezug!' is nagedacht hoe de campagnes het beste kunnen aansluiten bij de behoefte en wensen van de doelgroep. In de campagne 'Natuurlijk Samen Spelen' lukte het onvoldoende om ouders te betrekken bij beweegactiviteiten van kinderen. De campagne '#Lekkerbezug!' is lokaal goed ontvangen en wordt verder verspreid en geëvalueerd.

Monitoring en Evaluatie

Alle activiteiten die in de afgelopen drie jaar zijn uitgevoerd zijn in de JOGG-activiteiten monitor bijgehouden. Daarnaast is in 2014 en 2015 de JOGG-voortgangstool ingevuld om zicht te krijgen in de voortgang op de JOGG-pijlers (zie figuur 1). In 2016 is de borgingstool afgenomen en is de voortgangstool niet meer ingevuld. Eind 2015 waren op de pijlers Sociale Marketing en Verbinding Preventie en Zorg nog de minste



Het Mulier Instituut is een onafhankelijke en landelijk opererende stichting gericht op de bevordering van de sociaal-wetenschappelijke kennisontwikkeling en beleidseffectiviteit op het terrein van sport en samenleving.

Het instituut voert fundamenteel en praktijkgericht onderzoek uit, monitort de ontwikkelingen op het terrein van de sport en organiseert bijeenkomsten en congressen om het debat over de sport te stimuleren.

Neem voor meer informatie contact op met: Dorine Collard
d.collard@mulierinstituut.nl

Mulier Instituut
Postbus 85445
3508 AK Utrecht
T 030-7210220
info@mulierinstituut.nl
www.mulierinstituut.nl

stappen gezet. De voortgang in 2016, met name op de pijler Sociale Marketing, is niet terug te zien in figuur 1.

Verder zijn incidentieel activiteiten en samenwerkingen geëvalueerd, zoals de samenwerking tussen publieke en private partijen in Harderwijk. Ook is er een regionale effectevaluatie uitgevoerd op uitkomstmaten als gezond gewicht, bewegen en gezonde voeding. Tot slot beschrijft deze factsheet de resultaten van de lokale evaluatie uitgevoerd op activiteiten en prestaties.

Verbinding Preventie en Zorg

Er is gekozen om een verbindingsmakelaar van het Centrum voor Jeugd en Gezin in te zetten als procesbegeleider VPZ om betere invulling te geven aan de pijler Verbinding Preventie en Zorg. Er is een online verwijstool ontwikkeld voor professionals in de zorg. Deze tool wordt echter in de praktijk nog niet goed gebruikt. Tot slot is de gecombineerde Leefstijl Interventie Move(F)it! in Harderwijk ontwikkeld, waar tot nu toe tien kinderen aan hebben deelgenomen. Een tweede groep start in 2017. Er wordt in 2017 verder nagedacht over hoe de pijler VPZ beter vormgegeven kan worden.

JOGG-activiteiten

Er is in de afgelopen drie jaar een verscheidenheid aan activiteiten uitgevoerd om verschillende thema's zoals bewegen, voeding, water drinken en groente eten onder de aandacht te brengen.

Daarnaast zijn verschillende activiteiten ondernomen om invulling te geven aan de JOGG-pijlers, met name in de eerste twee jaar. Een voorbeeld hiervan is het opstellen van proposities voor samenwerking. De activiteiten worden meestal structureel ingezet, maar soms ook incidenteel. Daarnaast zijn sommige activiteiten lokaal ingezet, andere regionaal en daar waar mogelijk wordt aansluiting gezocht bij landelijke activiteiten. De meeste activiteiten zijn gericht op de doelgroep basisschoolkinderen. Veel minder activiteiten zijn georganiseerd voor andere doelgroepen zoals jongeren tussen de 12-19 jaar en kinderen van 0-4 jaar. Ook zijn beduidend meer activiteiten georganiseerd op het thema bewegen dan op het thema voeding.

Communicatie

Om bewustwording over een gezonde leefstijl te creëren, zichtbaar en herkenbaar te zijn en om de doelgroep op de juiste manier aan te spreken, is de afgelopen drie jaar veel ingezet op communicatie. Er is onder andere gewerkt aan een website, sociale media, huisstijl, materialen, gadgets en een supportersbord.

Klik hier voor meer informatie en het volledige rapport.